



Úřad městyse Rataje nad Sázavou

Zámecká 1, 285 07 Rataje nad Sázavou

IČO 00236381

tel.: 327 322 169, fax: 327 322 216

e-mail: [posta@obecrataje.cz](mailto:posta@obecrataje.cz), [www.obecrataje.cz](http://www.obecrataje.cz)

Datová schránka ID: 793bxp4

## VEŘEJNÁ VYHLÁŠKA

### O ZAŘAZENÍ POZEMNÍCH KOMUNIKACÍ DO KATEGORIE MÍSTNÍ KOMUNIKACE MĚSTYSE RATAJE NAD SÁZAVOU

Úřad Městyse Rataje nad Sázavou, jako příslušný silniční správní úřad podle § 40 odst. 5 písm. a) zákona č. 13/1997 Sb., o pozemních komunikacích, ve znění pozdějších předpisů (dále jen „zákon o pozemních komunikacích“), jako příslušný orgán k zařazování pozemních komunikací do kategorie místních komunikací v souladu s ustanovením § 3 odst. 1 zákona o pozemních komunikacích v řízení o žádosti Městyse Rataje nad Sázavou, Zámecká 1, 285 07 Rataje nad Sázavou, IČ: 00236381 ze dne 19. 5. 2017 ve věci zařazení pozemních komunikací do kategorie místní komunikace vydává toto

### r o z h o d n u t í

a zařazuje podle „Návrhu pasportu místních komunikací městyse Rataje nad Sázavou“ do kategorie místní komunikace III. třídy níže uvedené pozemní komunikace v katastrálním území

Malovidy: (použité zkratky: MK – místní komunikace, KMD – katastrální mapa digitalizovaná)

Označení	Název	Popis	Místní popis	Délka	Povrch	č. parcel pod komunikací (KMD)
1c	Malovidy 1c	Komunikace začíná na křižovatce s komunikací III. Třídy a vede k čp. 23	K Fonkum	198	asfalt	24/8, 355/1
2c	Malovidy 2c	Komunikace začíná napojením na komunikaci 1c a vede k čp. 38	K Formánkum	173	asfalt štěrk	355/3, 9, 11/3, 11/10
3c	Malovidy 3c	Komunikace začíná na křižovatce s komunikací III. Třídy a vede podél hasičské zbrojnice ke kašně	V kopci	205	asfalt	24/6, 356/1, 67/2, 357/1
4c	Malovidy 4c	Komunikace začíná na křižovatce s komunikací III. Třídy a vedekolem kašny ke křižovatce v polích	Kolem kašny	413	asfalt	446, 362, 357/1, 359, 39/8
5c	Malovidy 5c	Komunikace začíná u křižovatky v polích a vede ke křižovatce "U Dastychů"	Horní	278	asfalt	39/1, 364/2, 410, 443

Mirošovice: (použité zkratky: MK – místní komunikace, KMD – katastrální mapa digitalizovaná)

Označení	Název	Popis	Místní popis	Délka	Povrch	č. parcel pod komunikací (KMD)
6c	Mirošovice 6c	MK začíná na křižovatce u školy a vede nad čp. 17 k	Pod školou	240	asfalt štěrk nezpevněná	297/1, 309, 307/1, 306
7c	Mirošovice 7c	MK začíná na křižovatce u Jelínků a vede směr Rataje až k Nohavicum	K Ratajím	302	asfalt štěrk	292/1, 297/1
8c	Mirošovice 8c	MK začíná napojením na komunikaci III. Třídy a vede kolem návse	Návse	150	asfalt	297/1
9c	Mirošovice 9c	MK se napojuje z návse a vede směrem ke chlěvu	Ke chlěvu	99	asfalt	297/1, 39/1

10c	Mirošovice 10c	MK se napojuje z návse s vede směrem k Venclum		55	asfalt	297/1
-----	-------------------	---	--	----	--------	-------

Rataje nad Sázavou: (použité zkratky: MK – místní komunikace, KMD – katastrální mapa digitalizovaná)

Označení	Název	Popis	Místní popis	Délka	Povrch	č. parcel pod komunikací (KMD)
11c	Rataje nad Sázavou 11c	MK začíná u přejezdu Nový Dvůr a končí u zastávky Rataje Předměstí	K zastávce	215	asfalt	973, 970
12c	Rataje nad Sázavou 12c	MK začíná na křižovatce se silnicí III. Třídy pod statkem a končí u železničního přejezdu k Dubině	Pod Statkem	542	štěrk nezpevněná	947, 911/1
13c	Rataje nad Sázavou 13c	MK začíná na křižovatce nad hřbitovem a vede k chatové osadě Vyhlička	K vyhlídce	274	asfalt	950/1, 209/4
14c	Rataje nad Sázavou 14c	Slepá MK začíná na křižovatce u benzinky a vede k zástavbě nad struhou	Nad Struhou	203	asfalt	714/13, 715/2, 715/1, 714/29
15c	Rataje nad Sázavou 15c	MK začíná na křižovatce u kapličky a vedek ulici zahradní	Sadová	199	asfalt	720/5
16c	Rataje nad Sázavou 16c	Slepá MK začíná na křižovatce u bytovek a vede k ulici Zahradní	Spojovací	151	asfalt dlažba	720/2
17c	Rataje nad Sázavou 17c	Slepá MK začíná na křižovatce pod bytovkama a vede ke Kalašum	Ke Kalašum	68	panel štěrk	158/5, 164/1
18c	Rataje nad Sázavou 18c	MK začíná na křižovatce nad rybníčkem a vedek ulici Zahradní	Nad rybníčkem	52	asfalt	949

19c	Rataje nad Sázavou 19c	MK začíná na křižovatce pod rybníčkem a vede k přejezdu směr Dubina	Zahradní	1427	asfalt štěrk nezpevněná	915/1, 911/2, 949
20c	Rataje nad Sázavou 20c	MK začíná na křižovatce s ulicí Zahradní a končí na křižovatce s ulicí Krátkou	Na Výsluní	283	asfalt	950/2
21c	Rataje nad Sázavou 21c	MK propojující ulici Zahradní s Lesní	Krátká	70	asfalt	950/2, 1011, 750/5
22c	Rataje nad Sázavou 22c	MK začíná křižovatkou s ulicí Hlavní u sokolovny a končí u čp 209	Lesní	323	asfalt	951/2, 753/1, 1/10
23c	Rataje nad Sázavou 23c	MK začíná na křižovatce u sokolovny a končí na u zámku	Zámecká	225	žulová dlažba	951/1
24c	Rataje nad Sázavou 24c	Slepá MK začíná na křižovatce s ulicí podveckou a končí u Říhů	Na vinici	328	štěrk nezpevněná	956, 756/6
25c	Rataje nad Sázavou 25c	Slepá MK začíná na křižovatce s ulicí Podveckou u viaduktu a končí u pily	Ke mlýnu	280	asfalt	762/1, 903/1, 902, 98/8, 770
26c	Rataje nad Sázavou 26c	MK propojují komunikaci Podveckou s komunikací Ke mlýnu	Zlatá	330	nezpevněná	98/8
27c	Rataje nad Sázavou 27c	MK začíná na křižovatce s komunikací III třídy a vede k pivovárku a pod zámek	Podzámčí	100	asfalt	.2
28c	Rataje nad Sázavou 28c	MK začíná nad spořitelnou a vede podél Pirkštejna k ulici Hlavní	Pod Branou	134	dlažba	955/10, 892/2
29c	Rataje nad Sázavou 29c	MK začíná na křižovatce pod Pirkštejnem a vede podél potoka k lávce přes potok	Podůlí	533	asfalt, panely	98/22, 98/4, 98/3, 98/2, 98/23, 895, 106, 790/1, 793/4

30c	Rataje nad Sázavou 30c	MK začíná za mostkem v Podůli a končí pod hradem	Příkrá	51	nezpevněná	98/2
31c	Rataje nad Sázavou 31c	Slepá MK začíná na křižovatce pod hradem a vede k potoku	Odbočka	44	asfalt, nezpevněná	894/1, 105/1
32c	Rataje nad Sázavou 32c	MK začíná na křižovatce pod hradem a vede k zastávce ČD	Nádražní	745	asfalt	891/19, 891/3, 891/30, 891/25, 891/26, 89/22, 891/28, 891/33, 891/31, 891/23, 891/22, 891/29
33c	Rataje nad Sázavou 33c	Slepá MK začíná u elektrárny a končí pod náhonem	Kuchelnická	155	asfalt	891/2

Rataje nad Sázavou: (použité zkratky: P – parkoviště, KMD – katastrální mapa digitalizovaná)

Rataje nad Sázavou: (použité zkratky: MK – místní komunikace, KMD – katastrální mapa digitalizovaná)

Označení	Název	Popis	Místní popis	Plocha	Povrch	č. parcel pod komunikací (KMD)
P1	Rataje nad Sázavou P1	Parkoviště na náměstí Míru	Náměstí Míru	400	kamenná dlažba	955/9
P2	Rataje nad Sázavou P2	Parkoviště před Úřadem městyse	Náměstí Míru	85	žulová dlažba	955/11
P3	Rataje nad Sázavou P3	Parkoviště proti hřbitovu	Hlavní	470	asfalt	164/1, 120/1, 720/13

P4	Rataje nad Sázavou P4	Parkoviště proti sokolovně	U sokolovny	253	asfalt	1/20
P5	Rataje nad Sázavou P5	Parkoviště v ulici Na Výsluní	Na Výsluní	383	nezpevněný	747/7

#### Odůvodnění:

Dne 19. 5. 2017 podal Městys Rataje nad Sázavou zdejšímu silničnímu správnímu úřadu žádost o zařazení vybraných dopravních cest na území městyse Rataje nad Sázavou do kategorie místní komunikace. Jak vyplývá z obsahu podané žádosti a jejích příloh, ale i ze znalosti silničního správního úřadu, jedná se o komunikace, které slouží místní dopravě na území obce, zajišťují spojení mezi místními částmi obce a umožňují přímou dopravní obsluhu sousedních bytových, rodinných a rekreačních domů, jejich napojení na ostatní komunikace nebo na komunikace vyšší kategorie.

K zařazení dopravních cest do kategorie místní komunikace III. třídy je navrženo celkem 33 dopravních cest, v pasportu komunikací označeny jako 1c až 33c

. (Charakteristické užití místních komunikací III. třídy je obslužná komunikace umožňující přímou obsluhu sousedních objektů ve stávající i nové zástavbě.)

Jako součástí místních komunikací byly podle §12 odst. 4) zařazeny ještě parkoviště a to parkoviště P1 – parkoviště na Náměstí Míru, P2 – parkoviště před úřadem městyse, P3 – parkoviště před hřbitovem, P4 – Parkoviště u Sokolovny, P5 – parkoviště v ulici Na Výsluní.

Z dostupných podkladů se má za prokázané, že všechny komunikace navržené k zařazení jako místní komunikace jsou ve vlastnictví Městyse Rataje nad Sázavou. Relevantním dokladem o vlastnictví jsou doklady, že obec v minulosti komunikace vybuodovala nebo převzala, a vynakládá finanční prostředky na údržbu a opravu těchto komunikací. Dále bylo z předložených dokladů zjištěno, že komunikace navržené k zařazení jako místní komunikace se nacházejí převážně na pozemcích ve vlastnictví obce. V případech, kde se komunikace nacházejí na pozemcích jiných vlastníků, nebo na pozemky jiných vlastníků částečně zasahují, se jedná vždy o komunikace, které jsou ve smyslu občanského práva stavbou, a jedná se tedy o stavby na cizím pozemku. Stavba pozemní komunikace, jako výsledek stavební činnosti, je stavbou ve smyslu občanského práva a je proto samostatnou věcí. Podle §9 odst. 1 zákona č. 13/1997 Sb. stavba místní komunikace není součástí pozemku. Při posuzování vlastnictví komunikací obcí se správní orgán řídil Usnesením č.9As 15/2012 Nejvyššího správního soudu ze dne 29. 1. 2014.

Výčet parcel uvedený v rozhodnutí u jednotlivých komunikací slouží k lepší identifikaci komunikací a nemusí vždy obsahovat všechny parcely komunikací dotčené.

Pozemky dotčené místními komunikacemi, uvedené ve výroku, byly zjištěny porovnáním letecké mapy a aktuální digitální katastrální mapy, která je pro dané území k dispozici. Všechny parcely, na kterých se komunikace nachází, a jak velká část každého z pozemků je komunikací dotčena, lze zjistit až po zaměření komunikace. Městys Rataje nad Sázavou, jako vlastník místních komunikací, postupně jedná s vlastníky dotčených pozemků s cílem získat pozemky pod komunikacemi do vlastnictví obce.

Při rozhodování o zařazení komunikací bylo posuzováno, zda komunikace navržené k zařazení jako místní komunikace vyhovují podmínkám podle zákona č. 13/1997 Sb. o pozemních komunikacích, tzn., zda navržené komunikace vyhovují svým určením, dopravním významem a stavebně technickým vybavením. Všechny komunikace navržené k zařazení těmto požadavkům vyhovují. Tj. místní komunikace jsou určeny pro motorová vozidla, jiná vozidla a chodce, dopravní význam místních komunikací je především místní doprava na území obce a vyhovují i stavebně technickým vybavením. Zařazení místních komunikací do tříd je provedeno v souladu s § 6 zákona o pozemních komunikacích a odpovídá dopravnímu významu jednotlivých komunikací. To znamená místní komunikace III. třídy slouží zejména k přímé dopravní obsluze sousedních objektů, provozu osobních vozidel, k parkování těchto vozidel a k zpřístupnění jednotlivých částí obce.

Na komunikace uvedené v rozhodnutí nebylo v minulosti vydáno správní rozhodnutí o zařazení pozemních komunikací do kategorie místní komunikace, přestože tyto komunikace byly při všech rozhodováních za místní komunikace považovány, protože tomuto účelu sloužily, odpovídaly a byly tak užívány.

Protože v průběhu řízení neshledal správní orgán důvody bránící zařazení uvedených pozemních komunikací do kategorie místní komunikace, rozhodl způsobem uvedeným ve výroku. Tímto rozhodnutím dochází k souladu fyzického stavu se stavem právním a k odstranění pochybností, zda jde o místní nebo účelovou komunikaci.

Zároveň nabytím účinnosti tohoto rozhodnutí se ruší všechna předchozí rozhodnutí o zařazení místních komunikací, pokud byla někdy v minulosti vydána.

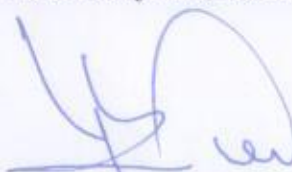
Součástí tohoto rozhodnutí je grafická část, zobrazující průběhy komunikací, která je k nahlédnutí v kanceláři Úřadu městyse Rataje nad Sázavou, nebo dálkovým přístupem na [www.obecrataje.cz](http://www.obecrataje.cz)

Ve stanovené lhůtě nebyly podány žádné námítky ani připomínky, a proto silniční správní úřad ve věci rozhodl tak, jak je uvedeno ve výroku rozhodnutí.

Poučení:

Proti tomuto rozhodnutí se lze odvolat do 15 dnů ode dne jeho doručení ke Krajskému úřadu Středočeského kraje, odboru dopravy a silničního hospodářství, Zborovská 11, 150 21 Praha 5, podáním učiněným prostřednictvím Úřadu městyse Rataje nad Sázavou.



  
Ing. Luboš Kubát  
Starosta městyse

Účastníci řízení dle § 27 odst. 1 správního řádu: Městys Rataje nad Sázavou, Zámecká 1, 285 07 Rataje nad Sázavou

Účastníci řízení dle § 27 odst. 2 správního řádu: Obdrží veřejnou vyhláškou na úřední desce Úřadu městyse Rataje nad Sázavou, včetně dálkového přístupu s využitím [www.obecrataje.cz](http://www.obecrataje.cz)

Dotčené orgány: Policie ČR KŘ DI Kutná Hora, Na náměti 325, 285 01 Kutná Hora

Tento dokument musí být vyvěšen 15 dnů na úřední desce ÚM Rataje nad Sázavou

Datum vyvěšení: 21. 6. 2017 Datum sejmutí: 7. 7. 2017

Současně úřad pro vyvěšení a podání zprávy o vyvěšení potvrzuje, že tato písemnost byla zveřejněna způsobem umožňujícím dálkový přístup podle § 25 odst. 2 věty druhé zákona č. 500/2004 Sb. (správní řád).

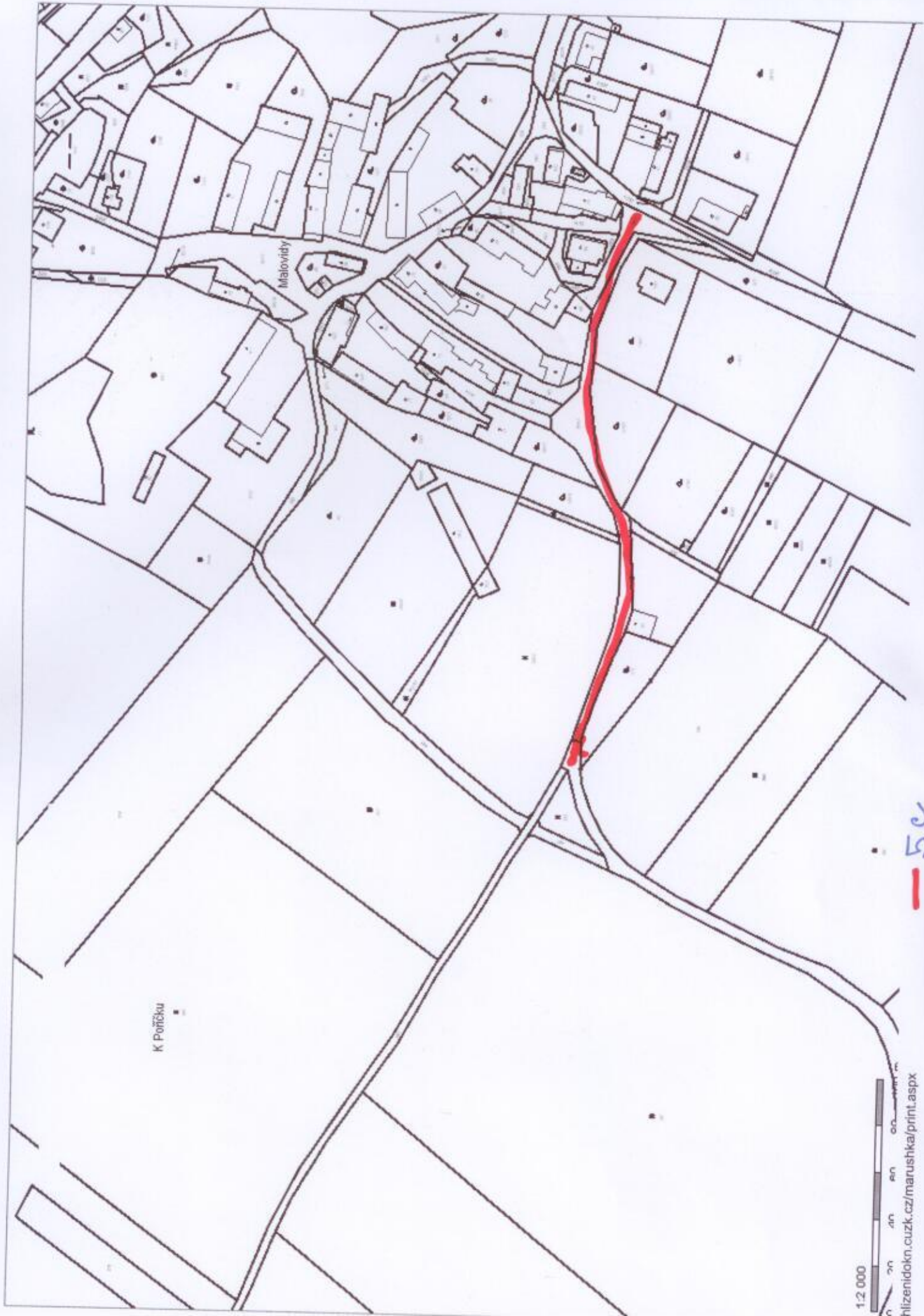


Podpis oprávněné osoby potvrzující vyvěšení



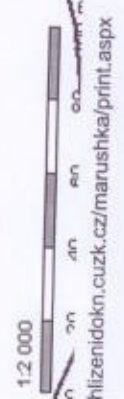
Podpis oprávněné osoby potvrzující sejmutí



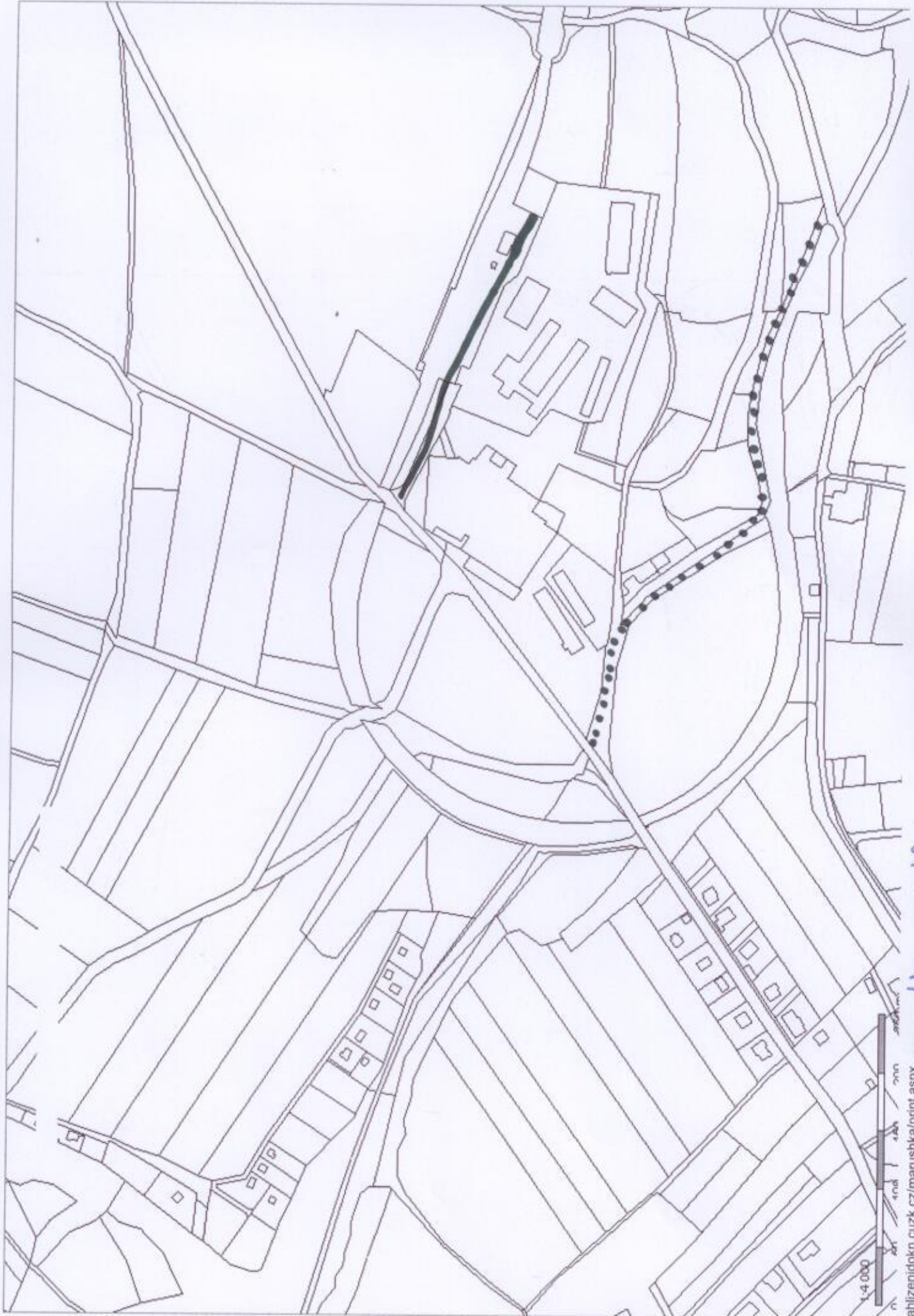


K Poříčsku

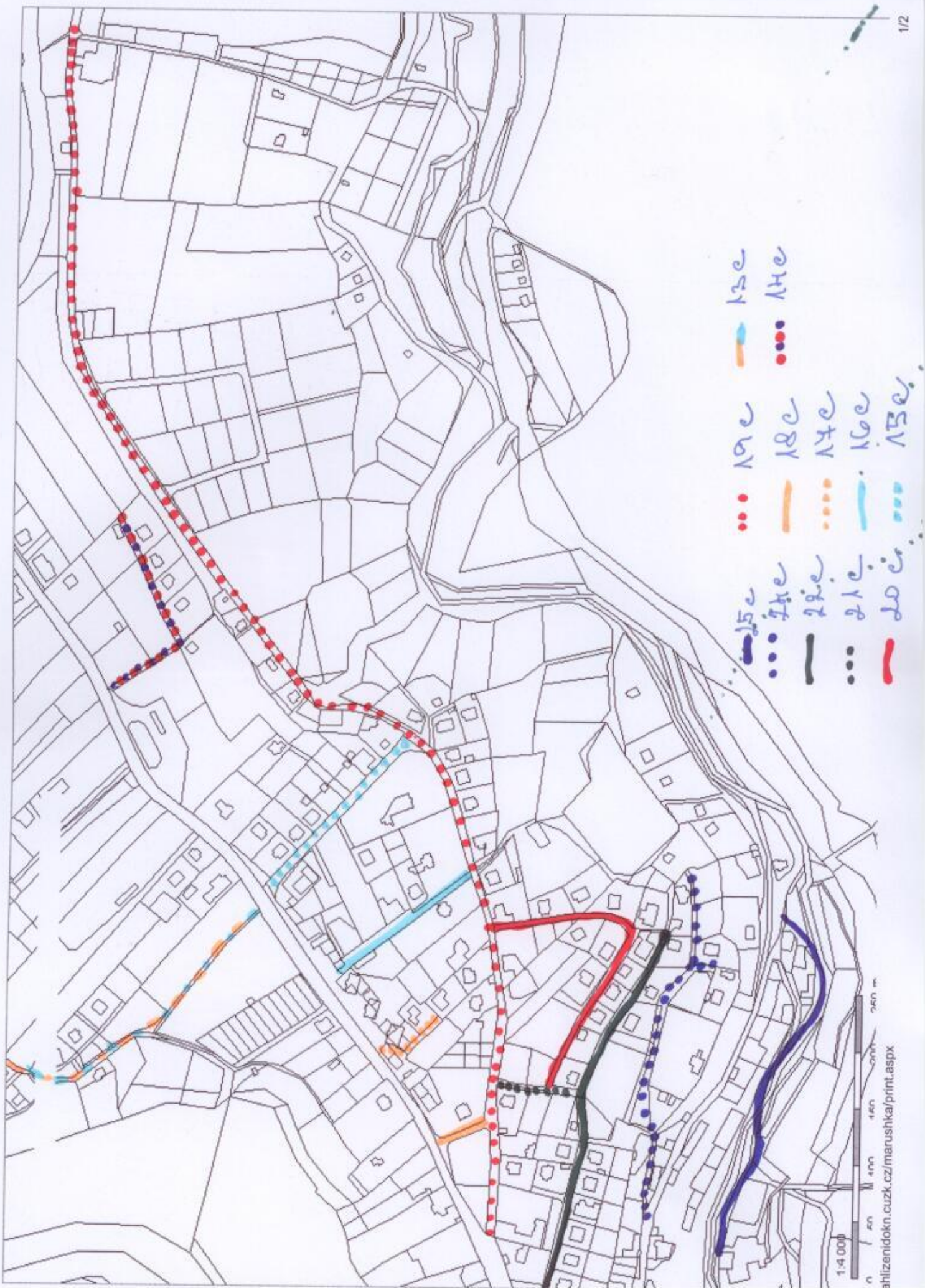
Malovídy

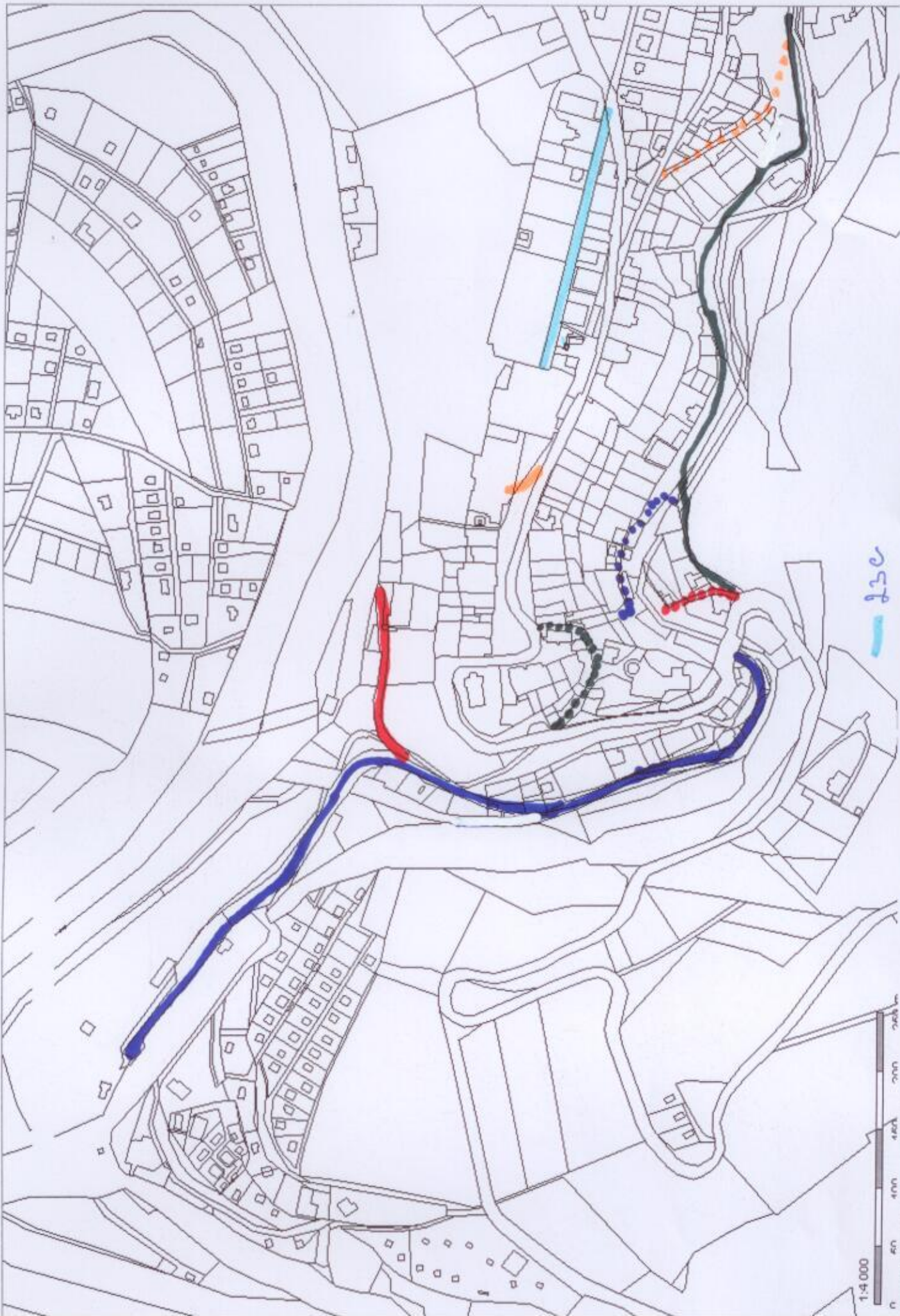






Mc ... 19c





ahliznidokn.cz/k/marushka/print.aspx

- 26c
- 27c
- 28c
- 29c
- 30c
- 31c
- 32c
- 33c

